

模式标本采集地 广西。

生境 栖息于水深 29—90 m 的泥质砂、粉砂质软泥、砂质及中、粗砂碎壳底。

地理分布 南海。

比较 本种与珍珠玉蟹 *Leucosia margaritata* (模式标本产地为新喀里多尼亚) 十分相似, 易误定, 作者认为 Alcock (1896, p. 230), Nobili (1906, p. 99), Ihle (1918, p. 284) 及 Rathbun (1910, p. 10) 所报道的珍珠玉蟹 *Leucosia margaritata* 正是本新种。这两种的区别列表如下。

| 特 征 | 珍珠玉蟹 <i>Leucosia margaritata</i> | 假珍珠玉蟹 <i>Leucosia pseudomargaritata</i> |
|------------------------------------|-------------------------------------|--|
| 1. 额 | 3 齿 | 4 齿 |
| 2. 头胸甲 后侧缘的末 1/2 及螯足基部 前侧缘基部 | 具短而密的黑色绒毛 有一小缺刻 | 有长而密的黑色绒毛 无小缺刻 |
| 3. 胸窦 颗粒着生位置 | 较宽而短 近前面至后部有一列小颗粒 | 较窄而长 近中部至后部有一列小颗粒 |
| 4. 螯足掌部 | 长大于宽 | 长等于宽 |
| 5. 雌性第 3 颚足座节 | 无突起 | 有 1 枚突起 |
| 6. 雄性腹部尾节 | 长约为宽的 1.08 倍 | 长约为宽的 1.5 倍 |

附注 本种与 *Leucosia alcocki* Ovaere, 1987 同年发表, 但 Ovaere 的文章出版时间为 12 月, 他的种名无效。

181. 拟秀丽玉蟹 *Leucosia parapulchella* Dai et Xu, 1991 (图 206)

Leucosia parapulchella Dai et Xu, 1991: 7, 图 5.

标本采集地 1♂、3♀ (1 抱卵) (IZCAS), 南沙群岛 (3°53'N, 112°15'E), 水深 50 m, 底质粗砂, 1986.04.28。

形态描述 头胸甲长宽约等, 背面隆起而光滑, 额宽, 前缘中央微凹。眼小, 上眼窝缘有两缝, 肝区微凹。前侧缘基部 1/3 具一不明显的突起及细颗粒。前、后侧缘之间呈钝圆形, 后侧缘末 1/2 密具短绒毛。后缘呈钝圆形。肢上板发达。

第 3 颚足长节呈锐三角形, 稍长于座节, 外肢呈叶片状, 末端圆钝。

胸窦末上方具 6—7 枚颗粒, 基部 2/3 处密具短绒毛, 胸窦底部光滑无颗粒。

螯足粗壮, 长节呈三棱形, 基部外侧密具短绒毛, 背面及边缘均有扁圆形的颗粒和小颗粒, 腕节短而降起, 光滑, 不具颗粒, 前、后缘有几枚颗粒, 内侧密具绒毛。掌节长宽相等, 腹面具两列颗粒, 背面的一列延伸至不动指末端。指稍长于掌, 两指内缘具不明显的小齿。

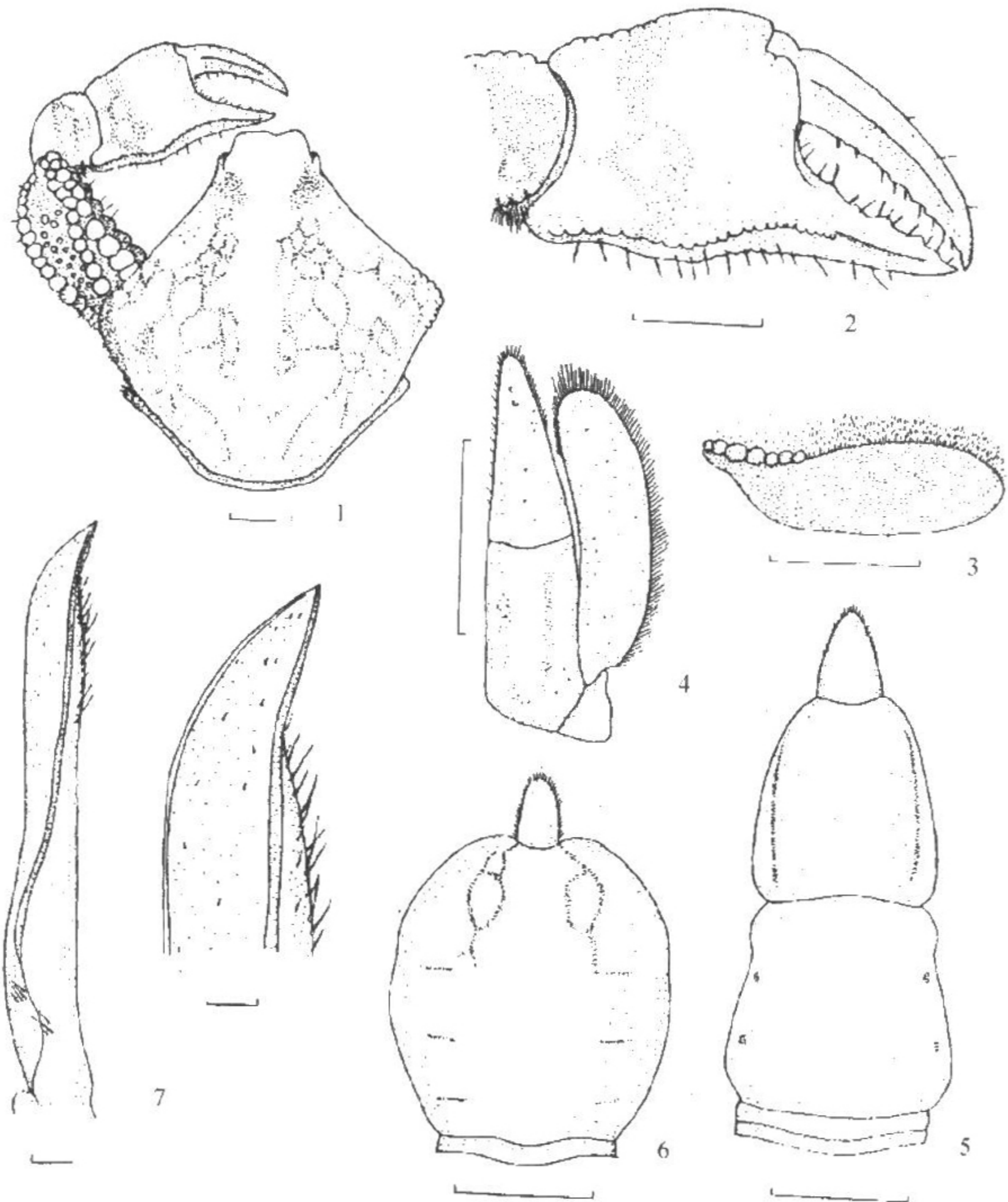


图 206 拟秀丽玉蟹 *Leucosia parapulchella* Dai et Xu, 1991

1. 头胸甲及左螯足; 2. 右螯足外侧面; 3. 胸突; 4. 第3颚足; 5. 雄性腹部; 6. 雌性腹部;
7. 雄性第1腹肢及其末部放大。(仿戴爱云、徐振雄, 1991)

步足瘦小, 长节前、后缘具锯状颗粒齿, 其余各节边缘呈锐脊状。

雄性腹部窄长, 分为5节(第3至第5节愈合): 表面光滑。尾节呈锐三角形。雌性腹部呈长卵圆形, 分为4节(第3至第6节愈合): 尾节窄长, 末端钝圆。

雄性第1腹肢瘦弱呈片状, 末部有小刺及长刚毛, 弯向腹外方。

| 标本测量 (mm) | 头胸甲长 | 头胸甲宽 |
|-----------|------|------|
| ♂ | 6.1 | 6.2 |
| ♀ | 8.2 | 8.2 |

酒精标本颜色 头胸甲及螯足掌部表面有黄色网状花纹，步足的长节和掌节具黄色条纹，雄性腹部两侧有黄斑，而雌性第5、6节中部两侧有黄色网纹，节缝处呈黄色条纹。

模式标本采集地 南沙群岛。

生境 栖息于水深50 m的粗砂底。

地理分布 南沙群岛。

附注 雄性腹部第3至第5节愈合，而非第3与第4节、第5与第6节愈合。雌性腹部分为4节（第3至第6节愈合），而不是分3节。

182. 双疣玉蟹 *Leucosia biminensis* Dai et Xu, 1991 (图 207)

Leucosia biminensis Dai et Xu, 1991: 8, 图 6.

标本采集地 1♂、1♀ (IZCAS), 南沙群岛 (3°52'N, 112°15'E), 水深50 m, 底质粗砂, 1986.04.28。

形态描述 雄性头胸甲长稍大于宽，雌性宽稍大于长，前半部具细短绒毛，分区不明显，心、区肠区之间有一横凹痕，肠区隆起。额宽，前缘平截。眼窝小，背缘有两条缝。肝区稍凹，前侧缘斜直，有不明显颗粒，近基部1/3处具1枚小突起。前、后侧缘交角呈钝圆形，后侧缘长于前侧缘，有短绒毛，末1/3处密具粗短毛，肢上板发达，与后缘均有珠状颗粒。

第3颚足背面有麻点及细颗粒，长节锐三角形，与座节等长，外肢呈叶片状，末端尖。

胸窦简单，为一空腔，胸窦底部光滑，无颗粒。

螯足粗壮，长为宽的两倍，背面中部及边缘均有扁圆形的颗粒，基部外侧有短绒毛。腕节短小，表面光滑，前、后缘有几枚颗粒。掌宽而扁，长稍大于宽，前缘近基部有细颗粒，背面近基部有6枚细颗粒，背、腹内缘各具一系列颗粒，前者一系列延伸至不动指末端，指稍长于掌，两指内缘具大小不等的尖齿。

步足瘦小，各节具稀疏短绒毛，长节的边缘有颗粒，其余各节边缘光滑隆起。

雄性腹部分为5节（第3至第5节愈合）：前两节很短小，愈合节边缘呈波纹状，第6节基部宽，逐渐向末端收敛，中部近基部有一凹陷及突起痕迹。尾节呈圆三角形，长大于宽。雌性腹部呈宽卵圆形，分为4节（第3至第6节愈合）：尾节粗短，呈钝圆形。

雄性第1腹肢呈片状，细长，基半部宽，自中部至末端收窄，有许多小刺。

| 标本测量 (mm) | 头胸甲长 | 头胸甲宽 |
|-----------|------|------|
| ♂ | 5.9 | 5.3 |
| ♀ | 6.9 | 7.1 |